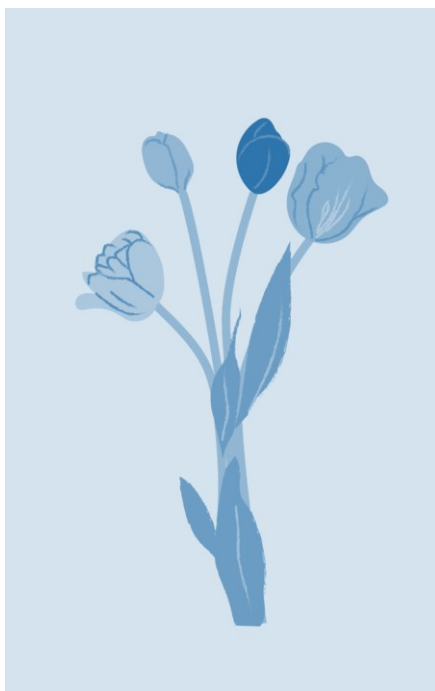


Läkemedel

Läkemedel som din närstående har betalat för tillhör dödsboet. Det finns olika sorters läkemedel och det är viktigt att de tas om hand på rätt sätt. Läkemedel ska återlämnas till Apotek. Narkotikaklassade läkemedel omfattas av narkotikalagstiftningen, vilket innebär att det är olagligt att ha narkotiska läkemedel utan en ordination från läkare. Det är därför extra viktigt att återlämna dessa.

Vid frågor kan du vända dig till sjuksköterska inom Göteborgs stads hälso- och sjukvård.



Hjälpmedel

Om din närstående har hjälpmedel som förskrivits av hälso- och sjukvårdspersonal ska dessa återlämnas. De tillhör inte dödsboet utan hjälpmedel lånas. På ett boende hjälper personal till att rengöra och återlämna hjälpmedel. I annat fall ansvarar dödsboet för att rengöra och återlämna hjälpmedlen till Hjälpmedelscentralen. Vid frågor ta kontakt med Göteborgs stads hälso- och sjukvård.

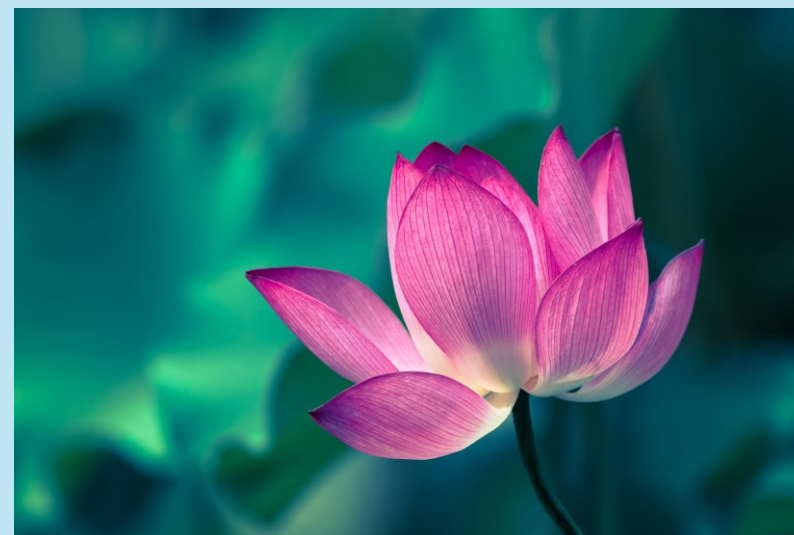
Om din närstående har köpt hjälpmedel tillhör de dödsboet och omhändertas med det.

Läkemedelsnära produkter

Läkemedelsnära produkter är inkontinensskydd, näringsdrycker och utrustning vid trakeostomi, diabetes samt stomi. Det är produkter förskrivna av hälso- och sjukvårdspersonal, men som beställs av en själv. Produkterna går inte att återlämna.

Om det finns stående beställning är det viktigt att kontrollera att den avbryts. Det görs på samma sätt som vid beställning, oftast via 1177.se Vill du ha mer information vänd dig till sjuksköterska inom Göteborgs stads hälso- och sjukvård.

Till dig som mist en närstående



Vad behöver göras härnäst?

Det finns många praktiska uppgifter som måste hanteras samtidigt som du sörjer. Här får du kort information om vad du som närstående behöver göra samt vart du kan vända dig för att få hjälp eller mer information.

Stöd i sorgen

Sorg kan vara olika för olika personer men kan också variera mycket hos en person. Det kan vara smärtsamt, påfrestande och tröttande. Många kan känna sig osäkra på hur barns sorg tar sig uttryck och hur man stöttar barn i sorg. Det finns olika vägar för att få stöd och hjälp med sorgearbetet för vuxna och barn. Ta allt det stöd och den hjälp du kan få.

På 1177.se kan du läsa mer. Sök på "Sorg när någon har dött". Där finns även en lista på föreningar, organisationer och nätverk för personer med sorg.

Stöd i det praktiska

På hemsidan www.efterlevandeguiden.se finns praktiska råd och tips om vad som behöver göras nu, den närmaste tiden och om ett år, vilket gör det lättare för dig att hålla ordning.

För de allra flesta kan det vara svårt att veta vad man ska göra vid dödsfall och i vilken ordning. Även om det är tungt är det därför viktigt att ta kontakt med en begravningsbyrå, eller den lokala kyrkogårdsförvaltningen, för att få mer information och inleda planeringen.



Välja begravningsbyrå

Det finns många begravningsbyråer att välja mellan. Du tar själv kontakt med den begravningsbyrå du önskar använda. Begravningsbyrån kan sedan hjälpa dig vidare med allt som behöver göras inför och efter begravning.

På hemsidan www.begravningssidan.se kan du hitta begravningsbyråer.

Hämtning från bostad

Du tar kontakt med vald begravningsbyrå och beställer hämtning. Hämtning behöver inte ske omedelbart utan din närstående kan i vanliga fall vara kvar i sin bostad ett tag. Då får du tid för avsked och för att ordna inför begravningen.

Det finns tillfällen när regionen ansvarar för hämtning av din närstående från bostad till bårhus. Det sker om din närstående har explosiva implantat till exempel pacemaker eller om obduktion ska göras. Göteborg Stad beställer då hämtning till bårhuset.

När dödsboet inte har möjlighet att ordna hämtning med begravningsbyrå svarar kommunen för bårhämtning till bårhus. Inga önskemål kan göras kring transporten. Prata då med sjuksköterska inom Göteborgs stads hälso- och sjukvård för att ordna hämtning.